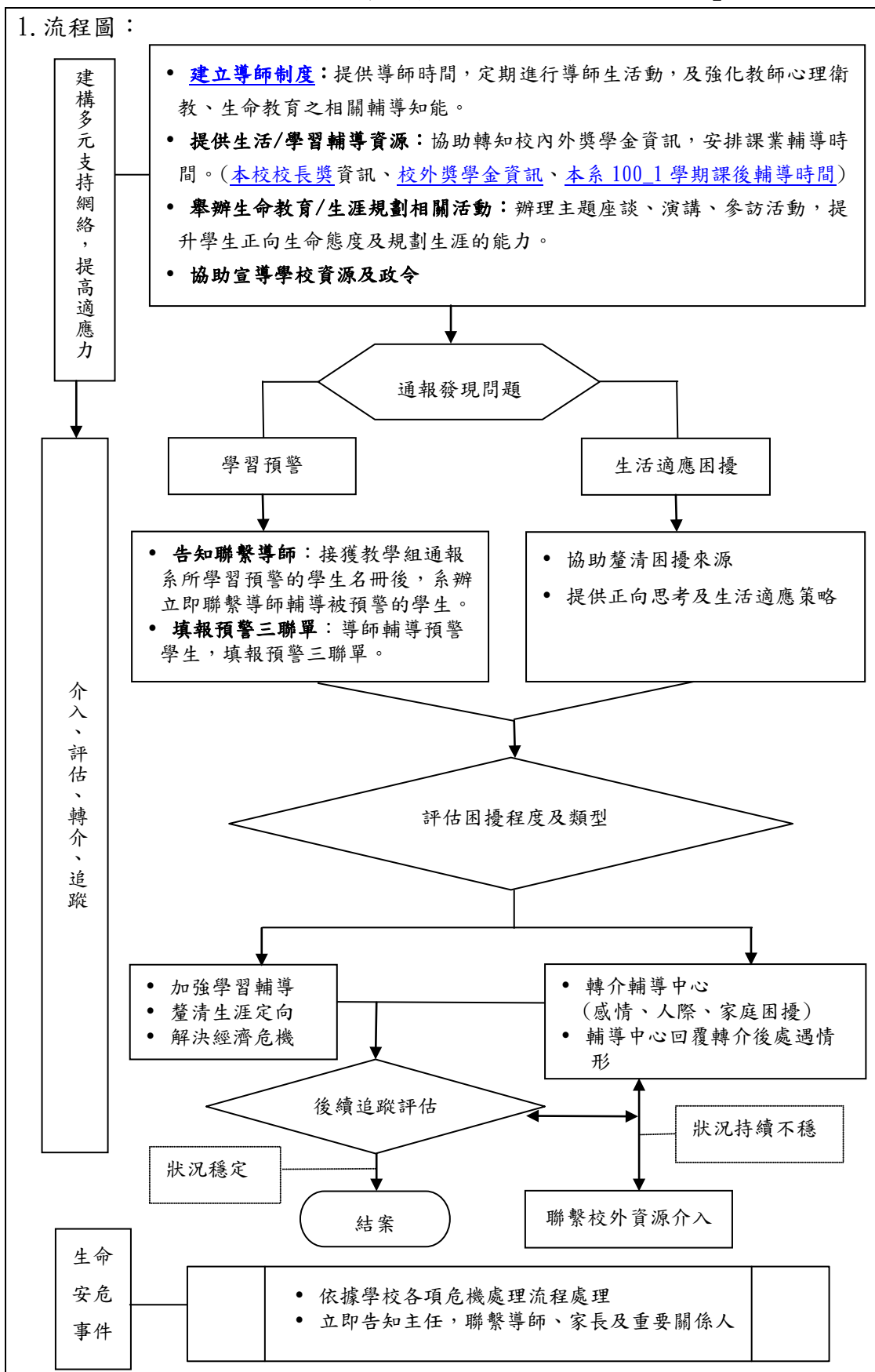


國立中正大學 生命科學系 『高關懷學生協助機制』

1. 流程圖：



## 2. 作業程序：

- (1) 建構多元支持網絡：為了提高學生學習及生活適應能力，生科系以多元管道建構支持互助網絡，實際運作的機制包含建立導師制度(提供導師時間，定期進行導師生活動，及強化教師心理衛教、生命教育之相關輔導知能)，提供生活/學習輔導資源(協助轉知校內外獎學金資訊，安排課業輔導時間)，舉辦生命教育/生涯規劃相關活動(辦理主題座談、演講、參訪活動，提升學生正向生命態度及規劃生涯的能力)，及協助宣導學校資源及政令。
- (2) 發現問題：系內師生從平常課內外活動中，觀察到學習及生活適應有狀況的同學，或透過校內其他單位，發現需要高關懷的學生，系辦獲得訊息後，立即通報主任及導師。
- (3) 介入輔導：關於學習預警，系辦接獲教學組通報學習預警的學生名冊後，立即聯繫導師，提醒導師主動關心、輔導被預警的學生，並填報預警三聯單。針對有生活適應困擾的學生，導師會個別晤談，協助學生釐清困擾來源，並提供正向思考及生活適應策略。
- (4) 評估問題嚴重性：經過晤談，導師及系所主管評估學生困擾的程度及類型，依據需求，安排加強學習輔導及協助釐清生涯定向，或是轉介輔導中心。
- (5) 轉介輔導：轉介輔導中心的問題類型主要包含感情、人際、及家庭困擾。
- (6) 後續追蹤：本系會與輔導中心保持聯繫，依據轉介回覆的情形，持續追蹤輔導學生。狀況穩定者，高關懷學生個案結案，狀況不穩定者，聯繫校外資源介入，譬如：醫療、警政、衛生、教育、社政、家長及重要關係人等。
- (7) 危機事件處理：依據學校危機事件處理流程處理，事件發生時，立即啟動通報系統，系辦告知主任，聯繫導師、家長及重要關係人。

## 3. 控制重點：

- (1) 是否維持系內通報系統暢通無阻
- (2) 是否落實「學習預警」輔導學生
- (3) 是否初步協助釐清學生生活適應困擾，情況嚴重時轉介輔導中心
- (4) 是否與輔導中心保持聯繫，追蹤高關懷學生的進展
- (5) 是否定期檢核系內關懷學生的機制

## 4. 使用表單：

- (1) 教學組學習預警三聯單
- (2) 輔導中心轉介單
- (3) [國立中正大生命科學系關懷學生檢核表](#)

## 5. 依據及相關文件：

中正大學內部控制『高關懷學生協助機制』第1次會議決議(2011/08/23)